

МІНІСТЕРСТВО ОСВІТИ І НАУКИ УКРАЇНИ  
ВОЛИНСЬКИЙ НАЦІОНАЛЬНИЙ УНІВЕРСИТЕТ  
ІМЕНІ ЛЕСІ УКРАЇНКИ

**ОСВІТНЬО-ПРОФЕСІЙНА ПРОГРАМА  
КОРЕКЦІЙНА ПСИХОПЕДАГОГІКА ТА ЛОГОПЕДІЯ**

першого (бакалаврського) рівня вищої освіти

*Галузь знань А Освіта*

*Спеціальність А6 Спеціальна освіта*

*Спеціалізація А6.02 Корекційна психопедагогіка*


*Освітня кваліфікація: Бакалавр спеціальної освіти*

*(спеціалізація Корекційна психопедагогіка)*

**ЗАТВЕРДЖЕНО**

Вченою радою ВНУ імені Лесі Українки

Голова Вченої ради

  
\_\_\_\_\_ / \_\_\_\_\_  
(протокол № 6 від «27» 05 2025 р.

Освітня програма вводиться в дію з \_\_\_\_\_ 2025 р.

Ректор \_\_\_\_\_ Анатолій ЦЬОСЬ

(наказ № 287 від «27» 05 2025 р.

Луцьк – 2025

## ПЕРЕДМОВА

Освітньо-професійна програма *Корекційна психопедагогіка та логопедія* є нормативним документом, який регламентує нормативні, компетентнісні, кваліфікаційні, організаційні, навчальні та методичні вимоги до підготовки бакалаврів у галузі знань А Освіта спеціальності А6 Спеціальна освіта (А6.02 Корекційна психопедагогіка).

Освітньо-професійна програма заснована на компетентнісному підході підготовки фахівців відповідно до Стандарту вищої освіти України першого (бакалаврського) рівня вищої освіти – ступеня бакалавра – з галузі знань 01 Освіта/Педагогіка спеціальності 016 Спеціальна освіта <https://mon.gov.ua/storage/app/media/vishcha-osvita/zatverdzeni%20standarty/2021/07/28/016-Spets.osvita-bakalavr.28.07.pdf>.

Освітньо-професійна програма *Корекційна психопедагогіка та логопедія (спеціалізація А6.02 Корекційна психопедагогіка)* розроблена робочою групою ВНУ імені Лесі Українки у складі:

1. Брушневської Ірини Миколаївни, кандидата педагогічних наук, доцента кафедри спеціальної та інклюзивної освіти ВНУ імені Лесі Українки (керівник робочої групи, гарант ОПП на першому (бакалаврському) рівні вищої освіти);
2. Стасюк Людмили Павлівни, кандидата педагогічних наук, доцента кафедри спеціальної та інклюзивної освіти ВНУ імені Лесі Українки;
3. Павлишиної Наталії Борисівни, кандидата педагогічних наук, доцента кафедри спеціальної та інклюзивної освіти ВНУ імені Лесі Українки;
4. Киці Наталії Василівни, директора КЗ «Луцький заклад дошкільної освіти (ясла-садок) № 9 комбінованого типу Луцької міської ради»;
5. Чернюк Анастасії Сергіївни, здобувачки першого (бакалаврського) рівня ОПП Корекційна психопедагогіка та логопедія спеціальності 016 Спеціальна освіта.

Рецензії та відгуки роботодавців, стейкхолдерів:

1. Оксана МАРКОВЕЦЬ – директор КЗ «Луцький заклад дошкільної освіти №28 компенсуючого типу (спеціальний) Луцької міської ради»;
2. Наталія КИЦЯ – директор КЗ «Луцький заклад дошкільної освіти (ясла-садок) № 9 комбінованого типу Луцької міської ради»;
3. Наталія МРОЧКО – директор КУ «Інклюзивно-ресурсний центр» Ківерцівської міської ради.

Освітня програма погоджена вченою радою факультету педагогічної освіти та соціальної роботи (протокол № 10 від 19.05.2025 р.), затверджена

Вченою радою Волинського національного університету імені Лесі Українки (протокол № 6 від 27.05. 2025 р.).

Порядок розробки, експертизи, затвердження і внесення змін в освітню програму регулюється Порядком формування освітніх програм та навчальних планів підготовки фахівців за першим (бакалаврським), другим (магістерським) та третім (освітньо-науковим, освітньо-творчим) рівнями вищої освіти денної (очної) та заочної форм здобуття освіти у Волинському національному університеті імені Лесі Українки (наказ №150-з від 28.03.2024 р.) та Положенням про розроблення, затвердження, моніторинг, перегляд та закриття освітніх програм у Волинському національному університеті імені Лесі Українки, затвердженими Вченою радою ВНУ імені Лесі Українки (протокол № 13 від 29.09.2024 р.).

Ця освітня програма не може бути повністю або частково відтворена, тиражована та розповсюджена без дозволу Волинського національного університету імені Лесі Українки.

**1. ПРОФІЛЬ ОСВІТНЬО-ПРОФЕСІЙНОЇ ПРОГРАМИ  
КОРЕКЦІЙНА ПСИХОПЕДАГОГІКА ТА ЛОГОПЕДІЯ  
зі спеціальності А6 Спеціальна освіта  
(А6.02 Корекційна психопедагогіка)**

<b>1 – Загальна інформація</b>	
<b>Ступінь вищої освіти</b>	Бакалавр
<b>Рівень вищої освіти</b>	Перший (бакалаврський) рівень НРК України– 6 рівень, FQ-EHEA – перший цикл, EQF-LLL – 6 рівень
<b>Освітня кваліфікація</b>	Бакалавр спеціальної освіти (спеціалізація Корекційна психопедагогіка)
<b>Професійна кваліфікація (за наявності)</b>	Відсутня
<b>Офіційна назва освітньої програми</b>	Корекційна психопедагогіка та логопедія
<b>Тип освітньої програми</b>	Освітньо-професійна
<b>Тип диплома та обсяг освітньої програми</b>	Тип диплома одиничний, 240 кредитів ЄКТС.
<b>Форми здобуття освіти за ОП та розрахункові строки виконання ОП за кожною з них</b>	Денна (очна) Термін навчання 3 роки 10 місяців
<b>Наявність акредитації</b>	Сертифікат про акредитацію ОПП (№4305 від 19.05.2023 р.). Термін дії – до 01.07. 2028 р.
<b>Передумови</b>	Наявність атестата про повну загальну середню освіту, НРК 5
<b>Мова / мови викладання</b>	Українська
<b>Інтернет- адреса постійного розміщення опису освітньої програми</b>	<a href="https://vnu.edu.ua/uk/faculties-and-institutions/fakultet-pedahohichnoyi-osvity-ta-sotsialnoyi-roboty">https://vnu.edu.ua/uk/faculties-and-institutions/fakultet-pedahohichnoyi-osvity-ta-sotsialnoyi-roboty</a>
<b>2 – Мета та цілі освітньо-професійної програми</b>	
<p><b>Метою</b> освітньо-професійної програми є формування у здобувачів вищої освіти програмних компетентностей, необхідних для організації діагностичного, корекційного, педагогічного, реабілітаційного, консультативно-просвітницького процесу (супроводу) з особами з інтелектуальними та мовленнєвими порушеннями різних вікових груп.</p> <p><b>Цілі навчання:</b> підготовка фахівців, які здатні розв'язувати складні задачі і практичні проблеми спеціальної та інклюзивної освіти з метою корекції і компенсації порушень психофізичного розвитку осіб з інтелектуальними та мовленнєвими порушеннями різних вікових груп.</p>	
<b>3 – Характеристика освітньо-професійної програми</b>	
<b>Предметна область (галузь знань, спеціальність, спеціалізація, або предметна спеціальність (за наявності))</b>	Галузь знань – А Освіта Спеціальність – А6 Спеціальна освіта Спеціалізація – А6.02 Корекційна психопедагогіка <b>Об'єкт вивчення:</b> освітньо-виховний, корекційно-розвивальний та реабілітаційний процеси; теоретико-методичні диференційовані системи попередження і подолання порушень психічного та (або) фізичного розвитку та корекційного навчання і виховання осіб з інтелектуальними та мовленнєвими порушеннями різних вікових категорій, способи організації ефективної взаємодії учасників освітнього процесу, зумовлені закономірностями та особливостями змісту корекційно-педагогічної діяльності.

	<p><b>Теоретичний зміст предметної області:</b> поняття, категорії, термінологія, концепції у галузі спеціальної та інклюзивної освіти, принципи та їх використання, методи корекційної педагогіки та спеціальної психології.</p> <p><b>Методи, методики та технології:</b> загальнонаукові й психолого-педагогічні методи, сучасні методи корекційно спрямованого навчання (теоретико-інформаційні, практико-операційні, пошуково-творчі, методи організації самостійної роботи, контроль-оцінювальні), пояснювально-ілюстративні, репродуктивні, частково-пошукові, евристичні, дослідницькі, індуктивні, дедуктивні, технічні, способи організації корекційного освітнього процесу, технології урочної й позаурочної діяльності у спеціальних закладах освіти та закладах освіти з інклюзивним навчанням.</p> <p><b>Інструменти та обладнання:</b> сучасні універсальні та спеціалізовані інформаційні системи та програмні продукти; бібліотечні ресурси та технології, зокрема електронні; спеціальна апаратура та інструменти, необхідні у процесі надання психолого-педагогічних та корекційно-розвиткових послуг особам з інтелектуальними та мовленнєвими порушеннями.</p> <p>Співвідношення обсягів основних компонентів освітньої програми: освітні компоненти загальної підготовки - 31 кредит ЄКТС (12,9%); освітні компоненти професійної підготовки - 149 кредитів ЄКТС (62,1%); освітні компоненти за вибором здобувачів вищої освіти - 60 кредитів ЄКТС (25%).</p>
<b>Орієнтація освітньої програми</b>	Освітньо-професійна, спрямована на набуття академічної (освітньої) кваліфікації для фахівця спеціальної та інклюзивної освіти. Освітня програма ґрунтується на наукових та практичних досягненнях у сфері корекційної психопедагогіки та логопедії, спеціальної педагогіки та спеціальної психології, спеціальних методик навчання.
<b>Основний фокус освітньої програми та спеціалізації</b>	Освітньо-професійна програма передбачає всебічне вивчення питань освіти та соціалізації осіб з порушеннями інтелектуального розвитку; освітньо-виховного процесу та корекційно-розвиткової роботи з особами з інтелектуальними та мовленнєвими порушеннями.
<b>Особливості програми</b>	Комплексне надання міждисциплінарних знань, розвиток умінь та навичок, які забезпечують формування системи загальних і фахових компетентностей у сфері спеціальної та інклюзивної освіти, практична спрямованість на здійснення корекційно-педагогічної діяльності з особами із порушеннями інтелектуальної та мовленнєвої діяльності.
<b>4 – Придатність випускників до працевлаштування та подальшого навчання</b>	
<b>Придатність до працевлаштування</b>	<p><b>Сфера працевлаштування</b> – заклади загальної середньої освіти, заклади дошкільної освіти, заклади позашкільної освіти, спеціальні заклади освіти, навчально-реабілітаційні центри. Заклади та установи системи МОН, МОЗ, Міністерства соціальної політики України тощо.</p> <p>Здійснюється замовником (працедавцем) на посади вчителя-дефектолога (відповідно до спеціалізації), консультанта-дефектолога, вихователя дітей із порушеннями психофізичного розвитку, асистента вчителя (вихователя) закладу освіти з інклюзивним навчанням.</p> <p><b>Професійні назви робіт:</b> 3330 Фахівці спеціальної освіти; 2340 (25160) Вчитель-дефектолог; 2340 Вихователь соціальний по</p>

	роботі з дітьми з інвалідністю; 3330 Асистент вчителя-дефектолога, асистент вчителя-логопеда, асистент вчителя спеціальної освіти, асистент вчителя, асистент вихователя закладу дошкільної освіти, асистент вихователя соціального по роботі з дітьми з інвалідністю (згідно з чинною редакцією Національного класифікатора України: Класифікатор професій ДК 003:2010; Зміни № 10 до Національного класифікатора ДК 003:2010 «Класифікатор професій» (25.10.2021р.)).
<b>Подальше навчання</b>	Продовження освіти за другим (магістерським) рівнем вищої освіти. Набуття додаткових кваліфікацій у системі післядипломної освіти, освіти дорослих.
<b>5 – Викладання та оцінювання</b>	
<b>Викладання та навчання</b>	<p>Освітній процес побудований на принципах студентоцентрованого (studentcentered education), проблемно-орієнтованого, інтерактивного, практико-орієнтованого навчання з набуттям компетентностей, достатніх для продукування нових ідей, розв'язання комплексних проблем у професійній галузі, що передбачає використання всіх видів аудиторної та позааудиторної роботи.</p> <p>Підходи: діяльнісний, проблемно-пошуковий, компетентнісний, особистісно-орієнтований, системний, синергетичний, акмеологічний.</p> <p>Методи: традиційні та інноваційні (ситуативне навчання, casestudy, проєктний тощо).</p> <p>Практична спрямованість та творча орієнтованість ОПП забезпечується комбінацією лекцій, практичних та лабораторних занять із розв'язування проблемних завдань, навчальних семінарів, консультацій, практикумів, майстер-класів, самопідготовкою на основі освітніх платформ, вебквестів, підготовкою проєктів, захистом практик, розв'язуванням кейсів, участю та проведенням тренінгів, підготовкою та захистом курсових робіт.</p>
<b>Оцінювання</b>	<p>Накопичувальна бально-рейтингова система, що передбачає оцінювання здобувачів освіти за усі види аудиторної та позааудиторної навчальної діяльності, спрямовані на опанування навчального навантаження з освітньої програми: поточний, модульний, підсумковий контроль, атестаційний іспит; письмові, усні екзамени, тестування, презентації, заліки, захист практик та курсових робіт.</p> <p>Проблемні, інтерактивні, проєктні, інформаційно- комп'ютерні саморозвиваючі, колективні та інтегративні, контекстні технології навчання, усне та письмове опитування, презентація наукових доробків. Оцінювання здійснюється за 100-бальною шкалою з переведенням у лінгвістичну шкалу.</p> <p>Діагностика якості підготовки фахівців здійснюється під час атестації у терміни, що передбачені навчальним планом.</p> <p>Атестація випускників освітньо-професійної програми Корекційна психопедагогіка та логопедія спеціальності А6 Спеціальна освіта проводиться у формі атестаційного іспиту.</p>
<b>6 –Перелік компетентностей випускника</b>	
<b>Інтегральна компетентність (ІК)</b>	<b>ІК.</b> Здатність розв'язувати складні спеціалізовані задачі і практичні проблеми спеціальної та інклюзивної освіти у процесі корекційно-педагогічної, діагностико-консультативної, дослідницької та культурно-просвітницької діяльності або у процесі навчання, що передбачає застосування основних теорій і методів дефектології і характеризується комплексністю

	та невизначеністю умов.
<b>Загальні компетентності (ЗК)</b>	<p><b>ЗК-1.</b> Здатність реалізувати свої права і обов'язки як члена суспільства, усвідомлювати цінності громадянського (вільного демократичного) суспільства та необхідність його сталого розвитку, верховенства права, прав і свобод людини і громадянина в Україні.</p> <p><b>ЗК-2.</b> Здатність зберігати та примножувати моральні, культурні, наукові цінності і досягнення суспільства на основі розуміння історії та закономірностей розвитку предметної області, її місця у загальній системі знань про природу і суспільство та у розвитку суспільства, техніки і технологій, використовувати різні види та форми рухової активності для активного відпочинку та ведення здорового способу життя.</p> <p><b>ЗК-3.</b> Здатність до абстрактного мислення, аналізу та синтезу.</p> <p><b>ЗК-4.</b> Здатність застосовувати знання у практичних ситуаціях.</p> <p><b>ЗК-5.</b> Здатність спілкуватися державною мовою як усно, так і письмово.</p> <p><b>ЗК-6.</b> Здатність використовувати інформаційні та комунікаційні технології.</p> <p><b>ЗК-7.</b> Здатність вчитися і оволодівати сучасними знаннями.</p> <p><b>ЗК-8.</b> Здатність працювати в команді.</p> <p><b>ЗК-9.</b> Здатність до міжособистісної взаємодії.</p> <p><b>ЗК-10.</b> Здатність діяти на основі етичних міркувань (мотивів).</p> <p><b>ЗК-11.</b> Здатність ухвалювати рішення та діяти, дотримуючись принципу неприпустимості корупції та будь-яких інших проявів недоброчесності.</p> <p><b>ЗК-12.</b> Здатність ефективно вирішувати завдання щодо збереження і зміцнення здоров'я (фізичного, психічного, соціального та духовного) як власного, так і оточуючих.</p> <p><b>ЗК-13.</b> Здатність захищати Вітчизну.</p>
<b>Фахові (спеціальні) компетентності (ФК/СК)</b>	<p><b>СК-1.</b> Усвідомлення сучасних концепцій і теорій функціонування, обмеження життєдіяльності та здоров'я, раннього втручання, розвитку і корекції, навчання і виховання, реабілітації і соціалізації осіб із особливими освітніми потребами</p> <p><b>СК-2.</b> Здатність до аналізу вітчизняного та зарубіжного досвіду становлення і розвитку спеціальної та інклюзивної освіти.</p> <p><b>СК-3.</b> Здатність застосовувати психолого-педагогічні, дефектологічні, медико-біологічні, лінгвістичні знання у сфері професійної діяльності.</p> <p><b>СК-4.</b> Здатність планувати та організовувати освітньо-корекційну роботу з урахуванням структури та особливостей порушення (інтелекту, мовлення, слуху, зору, опорно-рухових функцій тощо), актуального стану та потенційних можливостей осіб із особливими освітніми потребами.</p> <p><b>СК-5.</b> Здатність реалізовувати ефективні корекційно-освітні технології у роботі з дітьми, підлітками, дорослими з особливими освітніми потребами, доцільно обирати методичне й інформаційно-комп'ютерне забезпечення.</p> <p><b>СК-6.</b> Здатність реалізовувати персоналізовані підходи у процесі надання послуг раннього втручання (відповідно до</p>

обраної спеціалізації).

**СК-7.** Здатність дотримуватися вимог до організації корекційно-розвивального освітнього середовища.

**СК-8.** Готовність до діагностико-консультативної діяльності.

**СК-9.** Здатність застосовувати теоретичні, емпіричні методи психолого-педагогічного дослідження, статистичні методи обробки отриманої інформації, визначати достовірність результатів дослідження.

**СК-10.** Здатність до системного психолого-педагогічного супроводу сім'ї, яка виховує дитину з особливими освітніми потребами.

**СК-11.** Здатність дотримуватися основних принципів, правил, прийомів і форм суб'єкт-суб'єктної комунікації.

**СК-12.** Здатність організувати дитячий колектив, створювати в ньому рівноправний клімат і комфортні умови для особистісного розвитку вихованців та їхньої соціальної інтеграції.

**СК-13.** Здатність будувати гармонійні відносини з особами з психофізичними порушеннями, їхніми сім'ями та учасниками спільнот без упередженого ставлення до їх індивідуальних потреб.

**СК-14.** Здатність до роботи із спільнотою – на місцевому, регіональному, національному, європейському і більш широкому глобальному рівнях з метою формування толерантного, гуманного ставлення до осіб з особливими освітніми потребами, розвитку здатності до рефлексії, включаючи спроможність обдумувати як власні, так й інші системи цінностей.

**СК-15.** Здатність аргументовано відстоювати власні професійні переконання, дотримуватись їх у власній фаховій діяльності.

**СК-16.** Здатність до особистісного та професійного самовдосконалення, навчання та саморозвитку.

**СК-17.** Здатність самостійно освоювати нові науково-педагогічні, корекційні, ергономічні та оздоровчі теорії та технології; забезпечувати фізичний розвиток, корекцію, реабілітацію і зміцнення здоров'я осіб з особливими освітніми потребами на засадах педагогічної інноватики.

**СК-18.** Здатність будувати педагогічні й соціальні стосунки на основі загальнолюдських та національних цінностей; поєднувати сучасну спеціальну та інклюзивну освітню практику з глибоким осмисленням теорій і технологій видатних педагогів, психологів, лікарів, філософів.

**СК-19.** Здатність застосовувати науково-обґрунтовані знання про психологічні закономірності та соціальні чинники розвитку осіб з інтелектуальними та мовленнєвими порушеннями як суб'єктів освітнього, корекційно-освітнього, корекційно-розвиткового і навчально-реабілітаційного процесів.

## 7 – Програмні результати навчання

### Результати навчання (РН)

**РН1.** Знати сучасні теоретичні основи спеціальної освіти відповідно до спеціалізації, застосовувати методи теоретичного та експериментального дослідження у професійній діяльності,

релевантні статистичні методи обробки отриманої інформації, узагальнювати результати дослідження.

**РН2.** Здійснювати пошук, аналіз і синтез інформації з різних джерел для розв'язування конкретних задач спеціальної та інклюзивної освіти.

**РН3.** Розуміти закономірності та особливості розвитку і функціонування, обмеження життєдіяльності у контексті професійних завдань.

**РН4.** Аргументувати, планувати та надавати послуги раннього втручання відповідно до рівня функціонування, обмеження життєдіяльності й здоров'я дитини.

**РН5.** Розуміти принципи, методи, форми та сутність організації освітньо-корекційного процесу в різних типах закладів.

**РН6.** Планувати освітньо-корекційну роботу на основі результатів психолого-педагогічної діагностики осіб з особливими освітніми потребами з врахуванням їхніх вікових та індивідуально-типологічних відмінностей.

**РН7.** Вільно спілкуватися державною та іноземною мовами у професійному середовищі, володіти фаховою термінологією та професійним дискурсом.

**РН8.** Організовувати і здійснювати психолого-педагогічне вивчення дітей з особливостями психофізичного розвитку, діагностико-консультативну діяльність.

**РН9.** Мати навички комплектування та організації діяльності спеціальних закладів освіти, спеціальних груп у закладах дошкільної освіти, спеціальних класів у закладах загальної середньої освіти тощо.

**РН10.** Здійснювати спостереження за дітьми з психофізичними порушеннями (інтелекту, мовлення, зору, слуху, опорно-рухових функцій тощо), реалізовувати корекційно-педагогічну роботу з урахуванням їхніх психофізичних, вікових особливостей, індивідуальних освітніх потреб, можливостей та здібностей.

**РН11.** Застосовувати у професійній діяльності знання про методика, технології, форми і засоби раннього втручання, розвитку і корекції, навчання і виховання, реабілітації і соціалізації осіб з особливими освітніми потребами

**РН12.** Аргументувати, планувати та надавати психолого-педагогічні та корекційно-розвиткові послуги (допомогу) відповідно до рівня розвитку і функціонування, обмеження життєдіяльності дитини з особливими освітніми потребами.

**РН13.** Володіти методиками сприяння соціальної адаптації осіб з особливими освітніми потребами, їхньої підготовки до суспільної та виробничої діяльності.

**РН14.** Реалізовувати психолого-педагогічний супровід дітей з особливими освітніми потребами в умовах інклюзії у ролі вчителя-дефектолога, асистента вихователя закладу дошкільної освіти, асистента вчителя закладу загальної середньої освіти тощо.

**РН15.** Застосовувати у професійній діяльності сучасні універсальні та спеціалізовані інформаційні системи та програмні продукти; бібліотечні ресурси та технології, зокрема електронні; спеціальну апаратуру та інструменти.

**РН16.** Приймати обґрунтовані рішення з урахуванням цілей, ресурсних і законодавчих обмежень, ціннісних орієнтирів.

**PH17.** Мати навички самостійного навчання та пошуку необхідної інформації.

**PH18.** Знати основи запобігання корупції, суспільної та академічної доброчесності на рівні, необхідному для формування нетерпимості до корупції та проявів недоброчесної поведінки серед здобувачів освіти та вміти застосовувати їх у професійній діяльності.

**PH19.** Знати природу психічних явищ, ідентифікувати психологічні проблеми, розуміючи закономірності розвитку і функціонування психічних явищ в контексті вирішення професійних завдань у корекційній роботі з дітьми з інтелектуальними та мовленнєвими порушеннями.

**PH20.** Володіти найважливішими фактами, подіями, процесами історичного минулого українського народу у контексті європейської і світової історії для світоглядного самовизначення і формування громадянської позиції.

**PH21.** Дотримуватися норм здорового способу життя, використовувати різні види та форми рухової активності та впроваджувати їх у особисту та професійну діяльність.

**PH22.** Здатність до ділових комунікацій у професійній сфері, знання основ ділового спілкування; стійкі навички усного й писемного мовлення, зорієнтованого на професійну специфіку; навички оперування фаховою термінологією.

**PH23.** Володіння базовими уявленнями про основи філософії освіти, психології, педагогіки, що сприяють розвитку загальної культури й соціалізації осіб з особливими освітніми потребами; здатність брати участь у професійних дискусіях та інтерактивних обговореннях, логічно аргументуючи власну точку зору.

## 8 – Ресурсне забезпечення реалізації програми

### Кадрове забезпечення

До реалізації освітньо-професійної програми залучені науково-педагогічні працівники ВНУ імені Лесі Українки, які працюють на постійній основі, мають наукові ступені та/або вчені звання, академічну та/або професійну кваліфікацію відповідно до спеціальності та освітніх компонентів (ОК), які викладають. Професорсько-викладацький склад, який забезпечує реалізацію ОПП, має відповідний рівень наукової та професійної активності, що засвідчується виконанням не менше 4 видів та результатів професійної діяльності особи (п.38 Ліцензійних умов провадження освітньої діяльності від 30.12.2015 р. № 1187 (із змінами, внесеними згідно з постановою КМУ від 24 березня 2021 р. № 365). Понад 70% ОК циклу загальної та професійної підготовки освітньо-професійної програми забезпечено професорсько-викладацьким складом кафедри спеціальної та інклюзивної освіти факультету педагогічної освіти та соціальної роботи (з них понад 20 % – доктори наук). Понад 50 % НПП кафедри мають досвід практичної роботи з особами з інвалідністю та особливими освітніми потребами, є авторами підручників, посібників, навчально-методичних видань. Науково-педагогічні працівники постійно підвищують рівень кваліфікації, зокрема, шляхом проходження стажування у закладах вищої освіти України та за кордоном, участі у сертифікованих семінарах та конференціях.

Практична спрямованість освітньо-професійної програми

	<p>передбачає залучення до освітнього процесу педагогів-практиків у галузі спеціальної та інклюзивної освіти, що підсилює синергетичний зв'язок теоретичної та практичної підготовки; проведення гостьових лекцій провідних науковців. Науково-педагогічні працівники, які забезпечують реалізацію програми, відповідно до затвердженого плану, проходять один раз на 5 років підвищення кваліфікації в закладах вищої освіти та науково-дослідних установах, у тому числі й закордонних.</p>
<p><b>Матеріально-технічне забезпечення</b></p>	<p>Забезпечення, відповідно до ліцензійних умов, навчальними корпусами, приміщеннями для науково-педагогічних працівників, сучасною науковою бібліотекою, гуртожитками, що об'єднані у студентське містечко, спортивними спорудами (спортивно-оздоровчий комплекс, 12 спортивних залів, відкриті спортивні майданчики, 2 стадіони (у т.ч. «Спортивне «Ядро»). У приміщеннях навчальних корпусів працюють їдальні, функціонують ботанічний сад, агробіостанція, музеї, база відпочинку, центр культури та дозвілля. Усі навчальні корпуси облаштовані укриттями.</p> <p>Викладання освітніх компонентів освітньої програми Корекційна психопедагогіка та логопедія здійснюється у спеціалізованих кабінетах, науково-дослідній лабораторії спеціальної та інклюзивної освіти, Інклюзивному хабі, локаціях набуття фахових компетентностей, обладнаних апаратним та спеціальним програмним забезпеченням, комп'ютерних класах, інформаційно-методичному центрі. Приміщення, що використовуються в освітньому процесі, відповідають санітарним нормам, вимогам правил пожежної безпеки, обладнані пандусами для безперешкодного доступу до приміщень осіб із ООП. У коридорах факультету педагогічної освіти та соціальної роботи встановлені тактильні таблички-вказівники руху, назви аудиторій, кафедри, деканату та громадських місць шрифтом Брайля.</p> <p>Лекційні заняття за навчальним планом підготовки бакалаврів зі спеціальності А6 Спеціальна освіта проводяться у чотирьох мультимедійних лекційних аудиторіях, які обладнані мультимедійним обладнанням. Забезпеченість лекційних аудиторій (чотири з семи) мультимедійним обладнанням становить 57 %, що відповідає ліцензійним вимогам.</p>
<p><b>Інформаційне та навчально-методичне забезпечення</b></p>	<p>Усі освітні компоненти, що передбачені освітньою програмою, забезпечені навчально-методичними матеріалами. Університет має укладені договори про співпрацю з базами практик (понад 260).</p> <p>Здійснюється використання інформаційного пакету навчально-методичних матеріалів у системі управління навчанням Moodle та Classroom ВНУ імені Лесі Українки та розробок науково-педагогічних працівників. Наявна бібліотека із загальним фондом понад 799 тисяч примірників. Читальні зали є зоною Wi-Fi. Наявні фахові періодичні видання, у т.ч. електронні. Функціонує університетський електронний репозитарій. Електронний каталог бібліотеки містить понад 547 тис. записів і доступний онлайн у режимі 24/7.</p> <p>Для навчальних цілей в університеті використовуються 22 комп'ютерні лабораторії відділу технічних засобів навчання «Центр інноваційних технологій та комп'ютерного тестування» загальною площею 939,9 м<sup>2</sup>.</p>

	<p>Усі комп'ютери Центру (293 одиниці) об'єднані у корпоративну мережу з підключенням до глобальної мережі «Інтернет». Парк комп'ютерної техніки університету налічує понад 1000 одиниць.</p>
<b>9 – Академічна мобільність</b>	
<b>Національна кредитна мобільність</b>	<p>На основі двосторонніх договорів між Волинським національним університетом імені Лесі Українки та закладами вищої освіти України.</p> <p>Кредити ЄКТС, отримані в інших ЗВО України, перезараховуються відповідно до затверджених Вченою радою ВНУ імені Лесі Українки Положення про визнання результатів навчання, отриманих у формальній, неформальній та/або інформальній освіті у Волинському національному університеті імені Лесі Українки, Положення про організацію освітнього процесу на першому (бакалаврському) та другому (магістерському) рівнях у Волинському національному університеті імені Лесі Українки, Положення про порядок реалізації права на академічну мобільність учасників освітнього процесу Волинського національного університету імені Лесі Українки</p>
<b>Міжнародна кредитна мобільність</b>	<p>На основі двосторонніх договорів між Волинським національним університетом імені Лесі Українки та закладами вищої освіти закордонних країн-партнерів, зокрема, відповідно до угод про співпрацю з університетами Польщі: Гуманітарно-природничий університет імені Яна Длугоша в Ченстохові; Університет економіки в Бидгощі; Університет Марії Кюрі-Скłodовської в Любліні; Поморська академія в Слупську (<a href="https://vnu.edu.ua/uk/faculties-and-institutions/fakultet-pedagogichnoi-osviti-ta-socialnoi-roboti">https://vnu.edu.ua/uk/faculties-and-institutions/fakultet-pedagogichnoi-osviti-ta-socialnoi-roboti</a>).</p>
<b>Навчання іноземних здобувачів вищої освіти</b>	<p>Навчання іноземних здобувачів вищої освіти здійснюється на акредитованих освітніх програмах у межах ліцензованого обсягу; вступ – на основі Правил прийому до Волинського національного університету імені Лесі Українки, за умови володіння українською мовою. Іноземні здобувачі вищої освіти мають можливість вивчити українську мову на підготовчому відділенні Навчально-наукового інституту неперервної освіти ВНУ імені Лесі Українки.</p>

## 2. Перелік освітніх компонентів освітньо-професійної програми та їхня логічна послідовність

### 2.1. Перелік освітніх компонентів ОП

(номер п/п)	Освітні компоненти освітньої програми	Семестр / Кількість кредитів	Форма підсумкового контролю
1	2	3	4
<b>Цикл загальної підготовки</b>			
<b>ОК 1</b>	Україна в європейському історичному та культурному контекстах	1/3	Залік
<b>ОК 2</b>	Українська мова (за професійним спрямуванням)	2/3	Залік
<b>ОК 3</b>	Іноземна мова	1-4/8	Залік /Екзамен
<b>ОК 4</b>	Логіка	3/3	Залік
<b>ОК 5</b>	Інформаційно-комунікаційні технології в освіті	3/3	Залік
<b>ОК 6</b>	Фізичне виховання	1/2	Залік
<b>ОК 7</b>	Правові основи громадянського суспільства	2/3	Залік
<b>ОК 8</b>	Теоретична підготовка базової загальновійськової підготовки/Національно-патріотичне виховання	4/3	Залік
<b>ОК 9</b>	Основи науково-педагогічних досліджень в спеціальній освіті	3/3	Залік
<b>Цикл професійної підготовки</b>			
<b>ОК 10</b>	Охорона життя і здоров'я учасників освітнього процесу	1/3	Залік
<b>ОК 11</b>	Основи невро- та психопатології	2/4	Залік
<b>ОК 12</b>	<b>Неврологічні основи порушень інтелектуальної та мовленнєвої діяльності</b>	<b>3/6</b>	
<b>ОК 12.1</b>	Неврологічні основи логопедії	3/3	Екзамен
<b>ОК 12.2</b>	Клініка інтелектуальних порушень	2/3	
<b>ОК 13</b>	Вступ до корекційної психопедагогіки та логопедії	1/4	Екзамен
<b>ОК 14</b>	Теорія та історія корекційної педагогіки	1/3	Залік
<b>ОК 15</b>	Психологія дітей з інтелектуальними порушеннями	2/3	Екзамен
<b>ОК 16</b>	Логопсихологія	4/3	Екзамен
<b>ОК 17</b>	Педагогіка загальна з історією	1/3	Екзамен
<b>ОК 18</b>	Інклюзивне навчання в закладах освіти	5/3	Екзамен
<b>ОК 19</b>	Основи педагогічної майстерності учителя-дефектолога	6/3	Екзамен
<b>ОК 20</b>	Основи корекційної психопедагогіки	1/3	Екзамен
<b>ОК 21</b>	Корекційна психопедагогіка з практикумом	1-2/15	Залік/Екзамен

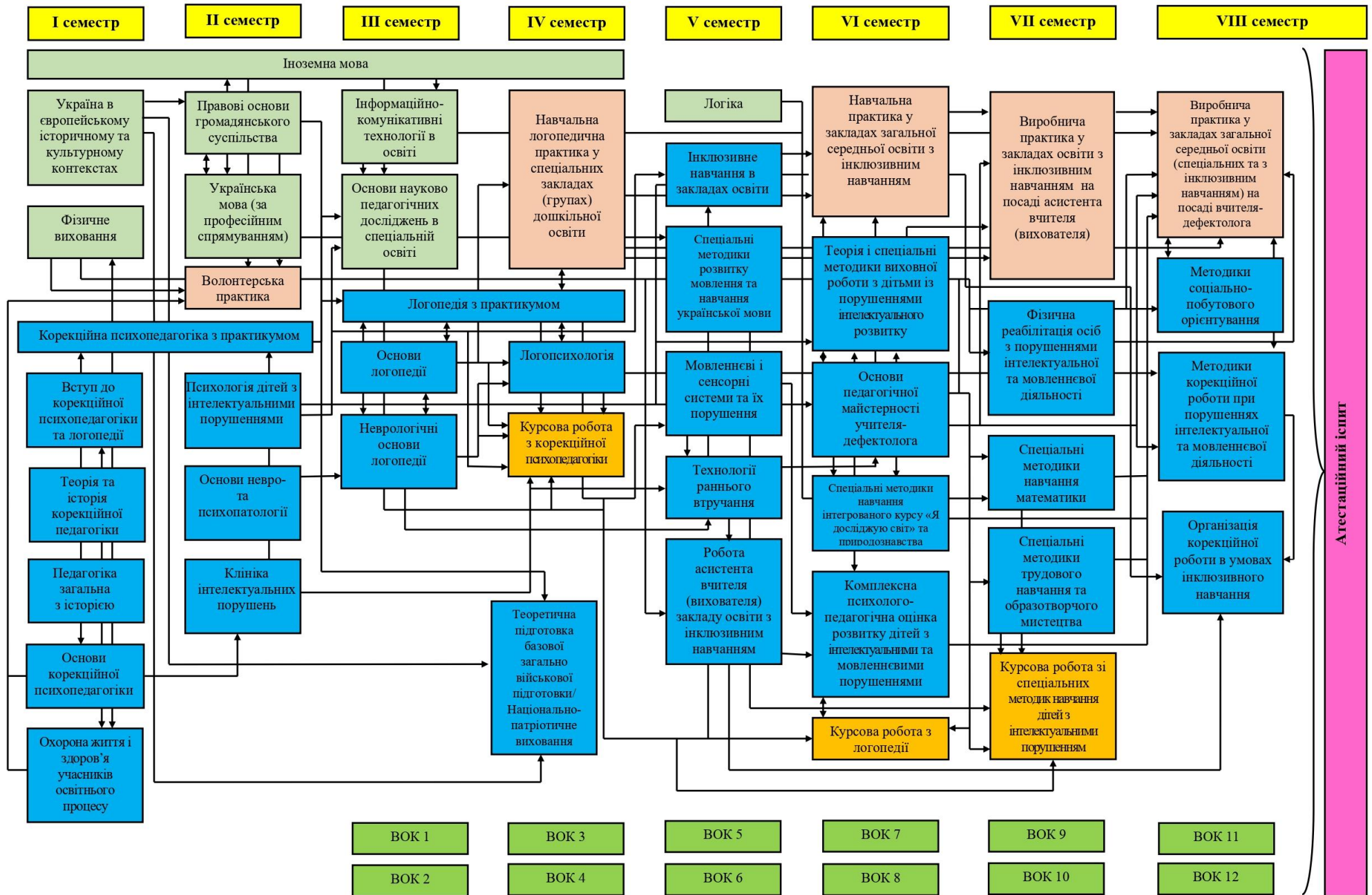
ОК 22	Теорія і спеціальні методики виховної роботи з дітьми із порушеннями інтелектуального розвитку	6/4	Залік
ОК 23	<b>Спеціальні методики навчання дітей з інтелектуальними порушеннями:</b>	<b>19</b>	
ОК 23.1	Спеціальні методики розвитку мовлення та навчання української мови	5/4	Екзамен
ОК 23.2	Спеціальні методики навчання математики	7/4	Екзамен
ОК 23.3	Спеціальні методики навчання інтегрованого курсу «Я досліджую світ» та природознавства	6/3	Екзамен
ОК 23.4	Спеціальні методики трудового навчання та образотворчого мистецтва	7/4	Екзамен
ОК 23.5	Методики соціально-побутового орієнтування	8/4	Екзамен
ОК 24	Основи логопедії	3/3	Екзамен
ОК 25	Логопедія з практикумом	3-4/12	Залік/Екзамен
ОК 26	Мовленнєві і сенсорні системи та їх порушення	5/3	Екзамен
ОК 27	Технології раннього втручання	5/3	Залік
ОК 28	Робота асистента вчителя (вихователя) закладу освіти з інклюзивним навчанням	5/4	Залік
ОК 29	Фізична реабілітація осіб із порушеннями інтелектуальної та мовленнєвої діяльності	7/3	Залік
ОК 30	Методики корекційної роботи при порушеннях інтелектуальної та мовленнєвої діяльності	8/4	Екзамен
ОК 31	Комплексна психолого-педагогічна оцінка розвитку дітей з інтелектуальними та мовленнєвими порушеннями	6/4	Екзамен
ОК 32	Організація корекційної роботи в умовах інклюзивного навчання	8/4	Екзамен
ОК 33	<b>Курсова робота:</b>	<b>6</b>	
ОК 33.1	З корекційної психопедагогіки	4/2	Залік
ОК 33.2	З логопедії	6/2	Залік
ОК 33.3	Зі спеціальних методик навчання дітей з інтелектуальними порушеннями	7/2	Залік
ОК 34	<b>Навчальна практика:</b>	<b>12</b>	
ОК 34.1	Волонтерська практика	2/4	Залік
ОК 34.2	Навчальна логопедична практика у спеціальних закладах (групах) дошкільної освіти	4/4	Залік
ОК 34.3	Навчальна практика у закладах загальної середньої освіти з інклюзивним навчанням	6/4	Залік
ОК 35	<b>Педагогічна практика:</b>	<b>12</b>	
ОК 35.1	Виробнича практика у закладах освіти з інклюзивним навчанням на посаді асистента вчителя (вихователя)	7/6	Залік

<b>OK 35.2</b>	Виробнича практика у закладах загальної середньої освіти (спеціальних та з інклюзивним навчанням) на посаді вчителя-дефектолога	8/6	Залік
<b>OK 36</b>	Атестаційний іспит	8/3	
<b>Загальний обсяг обов'язкових компонентів</b>		<b>180</b>	
<b>Цикл вибірових освітніх компонентів</b>			
<b>ВОК 1</b>	Вибірковий освітній компонент 1	3/5	Залік
<b>ВОК 2</b>	Вибірковий освітній компонент 2	3/5	Залік
<b>ВОК 3</b>	Вибірковий освітній компонент 3	4/5	Залік
<b>ВОК 4</b>	Вибірковий освітній компонент 4	4/5	Залік
<b>ВОК 5</b>	Вибірковий освітній компонент 5	5/5	Залік
<b>ВОК 6</b>	Вибірковий освітній компонент 6	5/5	Залік
<b>ВОК 7</b>	Вибірковий освітній компонент 7	6/5	Залік
<b>ВОК 8</b>	Вибірковий освітній компонент 8	6/5	Залік
<b>ВОК 9</b>	Вибірковий освітній компонент 9	7/5	Залік
<b>ВОК 10</b>	Вибірковий освітній компонент 10	7/5	Залік
<b>ВОК 11</b>	Вибірковий освітній компонент 11	8/5	Залік
<b>ВОК 12</b>	Вибірковий освітній компонент 12	8/5	Залік
<b>Загальний обсяг вибірових компонентів</b>		<b>60</b>	
<b>Загальний обсяг освітньої програми</b>		<b>240 кредитів ECTS</b>	

### Форма атестації здобувачів вищої освіти

<b>Форми атестації здобувачів вищої освіти ступеня – бакалавр</b>	Атестація здійснюється у формі атестаційного іспиту.
<b>Вимоги до атестаційного іспиту</b>	Атестаційний іспит передбачає перевірку досягнення результатів навчання, визначених Стандартом вищої освіти України першого (бакалаврського) рівня вищої освіти – ступеня бакалавра – з галузі знань А Освіта спеціальність А6 Спеціальна освіта та освітньо-професійною програмою.
<b>Атестація завершується</b>	Видачею документа встановленого зразка про присудження освітнього ступеня бакалавр із присвоєнням кваліфікації: бакалавр спеціальної освіти (спеціалізація Корекційна психопедагогіка)

## 2.2. СТРУКТУРНО-ЛОГІЧНА СХЕМА ОСВІТНЬОЇ ПРОГРАМИ



Таблиця 1

## Матриця відповідності визначених Стандартом компетентностей / результатів навчання дескрипторам НРК

Класифікація компетентностей за НРК	Знання	Уміння	Комунікація	Автономія та відповідальність
<p align="center"><b>Перелік компетентностей</b></p>	<p><b>Зн 1.</b> Концептуальні знання, набуті у процесі навчання та професійної діяльності, включаючи певні знання сучасних досягнень</p> <p><b>Зн 2.</b> Критичне осмислення основних теорій, принципів, методів і понять у навчанні та професійній діяльності</p>	<p><b>Ум 1.</b> Розв'язання складних непередбачуваних задач і проблем у спеціалізованих сферах професійної діяльності та/або навчання, що передбачає збирання та інтерпретацію інформації (даних), вибір методів та інструментальних засобів, застосування інноваційних підходів</p>	<p><b>К 1.</b> Донесення до фахівців і нефахівців інформації ідей, проблем, рішень та власного досвіду в галузі професійної діяльності</p> <p><b>К 2.</b> Здатність ефективно формувати стратегію</p>	<p><b>АВ 1.</b> Управління комплексними діями або проектами, відповідальність за прийняття рішень у непередбачуваних умовах</p> <p><b>АВ 2.</b> Відповідальність за професійний розвиток окремих осіб та/або груп осіб</p> <p><b>АВ 3.</b> Здатність до подальшого навчання з автономності</p>
<b>Загальні компетентності</b>				
<p><b>ЗК-1.</b> Здатність реалізувати свої права і обов'язки як члена суспільства, усвідомлювати цінності громадянського (вільного демократичного) суспільства та необхідність його сталого розвитку, верховенства права, прав і свобод людини і громадянина в Україні.</p>	<b>Зн1</b>			<b>АВ1</b>
<p><b>ЗК-2.</b> Здатність зберігати та примножувати моральні, культурні, наукові цінності і досягнення суспільства на основі розуміння історії та закономірностей розвитку предметної області, її місця у загальній системі знань про природу і суспільство та у розвитку суспільства, техніки і технологій, використовувати різні види та форми рухової активності для активного відпочинку та ведення здорового способу життя.</p>	<b>Зн2</b>	<b>Ум1</b>		
<p><b>ЗК-3.</b> Здатність до абстрактного мислення, аналізу та синтезу.</p>	<b>Зн2</b>		<b>К2</b>	
<p><b>ЗК-4.</b> Здатність застосовувати знання у практичних ситуаціях.</p>	<b>Зн1</b>	<b>Ум1</b>		<b>АВ2</b>

<b>ЗК-5.</b> Здатність спілкуватися державною мовою як усно, так і письмово.	<b>Зн1</b>		<b>К2</b>	<b>АВ3</b>
<b>ЗК-6.</b> Здатність використовувати інформаційні та комунікаційні технології.		<b>Ум1</b>	<b>К1</b>	<b>АВ1</b>
<b>ЗК-7.</b> Здатність вчитися і оволодівати сучасними знаннями.	<b>Зн1</b>			
<b>ЗК-8.</b> Здатність працювати в команді.		<b>Ум1</b>	<b>К2</b>	
<b>ЗК-9.</b> Здатність до міжособистісної взаємодії.		<b>Ум1</b>	<b>К1</b>	
<b>ЗК-10.</b> Здатність діяти на основі етичних міркувань (мотивів).	<b>Зн2</b>	<b>Ум1</b>		
<b>ЗК-11.</b> Здатність ухвалювати рішення та діяти, дотримуючись принципу неприпустимості корупції та будь-яких інших проявів недоброчесності.	<b>Зн2</b>		<b>К1</b>	<b>АВ2</b>
<b>ЗК-12.</b> Здатність ефективно вирішувати завдання щодо збереження і зміцнення здоров'я (фізичного, психічного, соціального та духовного) як власного, так і оточуючих.	<b>Зн2</b>	<b>Ум1</b>		
<b>ЗК-13.</b> Здатність захищати Вітчизну.	<b>Зн1</b>			<b>АВ1</b>
<b>Спеціальні (фахові) компетентності</b>				
<b>СК-1.</b> Усвідомлення сучасних концепцій і теорій функціонування, обмеження життєдіяльності та здоров'я, раннього втручання, розвитку і корекції, навчання і виховання, реабілітації і соціалізації осіб із особливими освітніми потребами.	<b>Зн1</b>			
<b>СК-2.</b> Здатність до аналізу вітчизняного та зарубіжного досвіду становлення і розвитку спеціальної та інклюзивної освіти.	<b>Зн1</b>		<b>К2</b>	
<b>СК-3.</b> Здатність застосовувати психолого-педагогічні, дефектологічні, медико-біологічні, лінгвістичні знання у сфері професійної діяльності.	<b>Зн2</b>	<b>Ум1</b>		<b>АВ2</b>
<b>СК-4.</b> Здатність планувати та організовувати освітньо-корекційну роботу з урахуванням структури та особливостей порушення (інтелекту, мовлення, слуху, зору, опорно-рухових функцій тощо), актуального стану та потенційних можливостей осіб із особливими освітніми потребами.		<b>Ум1</b>		<b>АВ1</b>

<b>СК-5.</b> Здатність реалізовувати ефективні корекційно-освітні технології у роботі з дітьми, підлітками, дорослими з особливими освітніми потребами, доцільно обирати методичне й інформаційно-комп'ютерне забезпечення.		<b>Ум1</b>		<b>АВ1</b>
<b>СК-6.</b> Здатність реалізовувати персоналізовані підходи у процесі надання послуг раннього втручання (відповідно до обраної спеціалізації).	<b>Зн2</b>	<b>Ум1</b>		<b>АВ1</b>
<b>СК-7.</b> Здатність дотримуватися вимог до організації корекційно-розвивального освітнього середовища.		<b>Ум1</b>		
<b>СК-8.</b> Готовність до діагностико-консультативної діяльності.	<b>Зн1</b>		<b>К2</b>	
<b>СК-9.</b> Здатність застосовувати теоретичні, емпіричні методи психолого-педагогічного дослідження, статистичні методи обробки отриманої інформації, визначати достовірність результатів дослідження.		<b>Ум1</b>	<b>К2</b>	<b>АВ2</b>
<b>СК-10.</b> Здатність до системного психолого-педагогічного супроводу сім'ї, яка виховує дитину з особливими освітніми потребами.		<b>Ум1</b>	<b>К1</b>	<b>АВ1</b>
<b>СК-11.</b> Здатність дотримуватися основних принципів, правил, прийомів і форм суб'єкт-суб'єктної комунікації.			<b>К2</b>	
<b>СК-12.</b> Здатність організовувати дитячий колектив, створювати в ньому рівноправний клімат і комфортні умови для особистісного розвитку вихованців та їхньої соціальної інтеграції.		<b>Ум1</b>		<b>АВ3</b>
<b>СК-13.</b> Здатність будувати гармонійні відносини з особами з психофізичними порушеннями, їхніми сім'ями та учасниками спільнот без упередженого ставлення до їх індивідуальних потреб.		<b>Ум1</b>	<b>К1</b>	
<b>СК-14.</b> Здатність до роботи із спільнотою – на місцевому, регіональному, національному, європейському і більш широкому глобальному рівнях з метою формування толерантного, гуманного ставлення до осіб з особливими освітніми потребами, розвитку здатності до рефлексії, включаючи спроможність обдумувати як власні, так й інші системи цінностей.			<b>К2</b>	<b>АВ3</b>

<b>СК-15.</b> Здатність аргументовано відстоювати власні професійні переконання, дотримуватись їх у власній фаховій діяльності.	<b>Зн2</b>		<b>К1</b>	<b>АВ3</b>
<b>СК-16.</b> Здатність до особистісного та професійного самовдосконалення, навчання та саморозвитку.	<b>Зн2</b>			<b>АВ3</b>
<b>СК-17.</b> Здатність самостійно освоювати нові науково-педагогічні, корекційні, ергономічні та оздоровчі теорії та технології; забезпечувати фізичний розвиток, корекцію, реабілітацію і зміцнення здоров'я осіб з особливими освітніми потребами на засадах педагогічної інноватики.	<b>Зн2</b>	<b>Ум1</b>		<b>АВ3</b>
<b>СК-18.</b> Здатність будувати педагогічні й соціальні стосунки на основі загальнолюдських та національних цінностей; поєднувати сучасну спеціальну та інклюзивну освітню практику з глибоким осмисленням теорій і технологій видатних педагогів, психологів, лікарів, філософів.	<b>Зн2</b>	<b>Ум1</b>		
<b>СК-19.</b> Здатність застосовувати науково-обґрунтовані знання про психологічні закономірності та соціальні чинники розвитку осіб з інтелектуальними та мовленнєвими порушеннями як суб'єктів освітнього, корекційно-освітнього, корекційно-розвивального і навчально-реабілітаційного процесів.	<b>Зн2</b>	<b>Ум1</b>		







Таблиця 2

## Матриця відповідностей програмних результатів навчання компонентам освітньо-професійної програми (частина 1)

Компоненти ОПП Результати навчання	ОК 1	ОК 2	ОК 3	ОК 4	ОК 5	ОК 6	ОК 7	ОК 8	ОК 9
РН 1					+				+
РН 2		+	+		+				+
РН 3						+			+
РН 4									
РН 5									
РН 6									
РН 7	+	+	+	+	+		+		+
РН 8									
РН 9									
РН 10						+			+
РН 11						+			
РН 12						+			
РН 13					+		+		
РН 14									
РН 15					+				
РН 16				+			+	+	+
РН 17				+	+			+	+
РН 18	+				+		+		+
РН 19									
РН 20	+	+		+				+	
РН 21						+			
РН 22		+	+						+
РН 23	+			+			+		+

**Матриця відповідностей програмних результатів навчання компонентам освітньо-професійної програми**

Компонент ОПП Результат навчання	ОК 10	ОК 11	ОК 12.1	ОК 12.2	ОК 13	ОК 14	ОК 15	ОК 16	ОК 17	ОК 18	ОК 19	ОК 20	ОК 21	ОК 22	ОК 23.1	ОК 23.2	ОК 23.3	ОК 23.4	ОК 23.5	ОК 24	ОК 25	ОК 26	ОК 27	ОК 28	ОК 29	ОК 30	ОК 31	ОК 32	ОК 33.1	ОК 33.2	ОК 33.3	ОК 34.1	ОК 34.2	ОК 34.3	ОК 35.1	ОК 35.2	ОК 36					
PH 1					+	+	+					+	+	+	+	+	+	+	+	+	+		+	+		+	+		+	+	+	+	+	+	+	+	+	+				
PH 2		+	+	+	+		+	+		+		+	+	+	+	+	+	+	+	+	+	+	+	+	+	+	+	+	+	+	+	+	+	+	+	+	+	+	+			
PH 3	+	+	+	+	+							+	+	+	+	+	+	+	+	+	+	+	+	+	+	+	+	+	+	+	+	+	+	+	+	+	+	+	+			
PH 4	+						+	+							+	+	+	+			+		+	+	+	+	+	+		+	+	+	+	+	+	+	+	+	+			
PH 5					+					+	+		+	+	+	+	+	+	+		+			+		+	+	+	+	+	+	+	+	+	+	+	+	+	+	+		
PH 6								+			+				+	+	+	+	+		+		+	+	+	+	+	+	+	+	+	+	+	+	+	+	+	+	+	+		
PH 7		+	+	+	+		+	+			+	+	+							+	+		+	+		+	+	+	+	+	+	+	+	+	+	+	+	+	+	+		
PH 8							+	+					+	+						+	+		+	+			+		+	+	+	+	+	+	+	+	+	+	+	+		
PH 9	+												+	+							+		+	+	+		+								+	+	+	+	+	+		
PH 10	+														+	+	+	+	+				+	+	+	+	+	+	+	+	+	+	+	+	+	+	+	+	+	+		
PH 11	+	+	+	+	+	+	+	+		+		+	+	+	+	+	+	+	+	+	+	+	+	+	+	+	+	+	+	+	+	+	+	+	+	+	+	+	+	+	+	
PH 12		+	+	+	+		+	+		+	+	+	+	+	+	+	+	+	+	+	+	+	+	+	+	+	+	+	+	+	+	+	+	+	+	+	+	+	+	+	+	
PH 13					+		+	+		+	+			+	+	+	+	+	+			+	+	+	+	+	+	+	+	+	+	+	+	+	+	+	+	+	+	+	+	
PH 14	+									+	+		+	+	+	+	+	+	+		+		+	+	+	+	+		+						+	+	+	+	+	+	+	
PH 15						+	+	+	+		+	+	+	+	+	+	+	+	+	+	+	+	+	+	+	+	+	+	+	+	+	+	+	+	+	+	+	+	+	+	+	+
PH 16	+	+			+		+	+		+	+	+	+	+					+	+	+		+	+		+	+		+	+	+	+	+	+	+	+	+	+	+	+	+	
PH 17			+	+		+			+			+	+							+	+	+	+	+	+	+	+	+	+	+	+	+	+	+	+	+	+	+	+	+	+	
PH 18					+	+			+	+																			+		+	+	+								+	
PH 19	+	+	+	+			+	+				+	+	+							+	+	+	+		+	+	+	+	+	+	+	+	+	+	+	+	+	+	+	+	
PH 20									+																											+	+	+	+	+	+	
PH 21	+													+									+	+	+										+	+	+	+	+	+	+	
PH 22	+									+		+									+	+	+				+	+	+	+	+	+	+	+	+	+	+	+	+	+	+	+
PH 23					+		+	+	+	+		+	+							+			+				+	+	+	+	+	+	+	+	+	+	+	+	+	+	+	+

Гарант освітньої програми



Ірина БРУШНЕВСЬКА